

Bereket Emeklilik ve Hayat A.Ş.
OKS Agresif Katılım Deęişken
Emeklilik Yatırım Fonu

30 Haziran 2018 Tarihinde
Sona Eren Hesap Dönemine Ait
Yatırım Performansı Konusunda
Kamuya Açıklanan Bilgilere İlişkin Rapor



KPMG Bağımsız Denetim ve
Serbest Muhasebeci Mali Müşavirlik A.Ş.
İş Kuleleri Kule 3 Kat:2-9
Levent 34330 İstanbul
Tel +90 212 316 6000
Fax +90 212 316 6060
www.kpmg.com.tr

Bereket Emeklilik ve Hayat A.Ş.
OKS Agresif Katılım Değişken Emeklilik Yatırım Fonu'nun
30 Haziran 2018 Tarihinde Sona Eren Hesap Dönemine Ait Yatırım
Performansı Konusunda Kamuya Açıklanan Bilgilere İlişkin Rapor

Bereket Emeklilik ve Hayat A.Ş. OKS Agresif Katılım Değişken Emeklilik Yatırım Fonu ("Fon")'nun 1 Ocak 2018 – 30 Haziran 2018 dönemine ait ekteki performans sunuş raporunu Sermaye Piyasası Kurulu'nun VII-128.5 sayılı "Bireysel Portföylerin ve Kolektif Yatırım Kuruluşlarının Performans Sunumuna, Performansa Dayalı Ücretlendirmesine ve Kolektif Yatırım Kuruluşlarını Notlandırma ve Sıralama Faaliyetlerine İlişkin Esaslar Tebliği"nde ("Tebliğ") yer alan performans sunuş standartlarına ilişkin düzenlemeleri çerçevesinde incelemiş bulunuyoruz.

İncelememiz sadece yukarıda belirtilen döneme ait performans sunuşunu kapsamaktadır. Bunun dışında kalan dönemler için inceleme yapılmamış ve görüş oluşturulmamıştır.

İncelememiz sonucunda Fon'un 1 Ocak - 30 Haziran 2018 dönemine ait performans sunuş raporunun Tebliğ'de belirtilen performans sunuş standartlarına ilişkin düzenlemelere uygun hazırlanmadığı ile doğru ve gerçeğe uygun bir görünüm sağlamadığı kanaatine varmamıza sebep olacak herhangi bir tespitimiz bulunmamaktadır.

Diğer Husus

1 Ocak - 30 Haziran 2018 dönemine ait performans sunuş raporunda sunulan ve performans bilgisi hesaplamalarına dayanak teşkil eden finansal bilgiler Türkiye Bağımsız Denetim Standartları'na ("BDS") uygun olarak tam veya sınırlı kapsamlı bağımsız denetime tabi tutulmamıştır.

KPMG Bağımsız Denetim ve Serbest Muhasebeci Mali Müşavirlik Anonim Şirketi
A member of KPMG International Cooperative



Ali Tuğrul Üzümlü, SMMM
Sorumlu Denetçi

31 Temmuz 2018
İstanbul, Türkiye

**QINVEST PORTFÖY YÖNETİM ŞİRKETİ A.Ş. TARAFINDAN YÖNETİLEN
BEREKET EMEKLİLİK VE HAYAT A.Ş. OKS AGRESİF KATILIM DEĞİŞKEN
EMEKLİLİK YATIRIM FONU'NA AİT PERFORMANS SUNUM RAPORU**

A. TANITICI BİLGİLER

PORTFÖYE BAKIŞ	YATIRIM VE YÖNETİME İLİŞKİN BİLGİLER	
Halka arz tarihi: 13.03.2018	Portföy Yöneticileri	Serdar VATANSEVER Maruf CEYLAN Buğra BİLGİ
30.06.2018 Tarihi itibarıyla		
FONUN YATIRIM STRATEJİSİ		
<p>Fon'un yatırım stratejisi: Değişken piyasa koşullarına göre Fon, portföyünün tamamını Yönetmelik'in 5. maddesinde belirtilen varlık türlerinden katılım bankacılığı esaslarına uygun olan yatırım araçlarına yatırır ve portföyündeki varlık dağılımını aktif şekilde değiştirerek önemli ölçüde sermaye kazancı elde etmeyi hedefler. Fon portföyünde Türkiye'de ihraç edilen katılım bankacılığı esaslarına uygun ortaklık paylarına, Türkiye'de veya yurt dışında ihraç edilen kira sertifikası, sukuk ve diğer faizsiz enstrümanlara, katılım bankalarında açılacak döviz ve Türk Lirası cinsinden (kar ve zarara) katılma hesaplarına, altın ve diğer kıymetli maden ve bunlara dayalı sermaye piyasası araçlarına ve de diğer faizsiz yatırım araçlarına yer verilebilir. Fon portföyüne dahil edilen yerli ve yabancı ihraççıların döviz cinsinden ihraç edilmiş para ve sermaye piyasası araçları fon portföy değerinin %80'i ve fazlası olamaz."Söz konusu varlık türlerinin fon portföyü içerisindeki dağılımının belirlenmesinde dönemsel beklenen getiri oranları başlıca rolü oynar. Dönemsel beklenen getirisi en yüksek olan varlık sınıfına dağılımda fazlaca ağırlık verilerek, fonun portföy çeşitlendirmesi mümkün olan en düşük seviyede tutulur. Riskin varlık sınıfları arasında dağıtılmasından ziyade, az sayıda seçilen varlık sınıfı kullanılarak konsantre risk alınması fonun ana stratejisidir. Agresif sermaye kazancı hedeflendiğinden ve varlık dağılımında yukarıda tarif edilen şekilde büyük oranlı değişimler uygulanabileceğinden, fon yüksek risk içerebilir ve buna bağlı olarak dönemsel getirileri geniş bir banttta dalgalanma gösterebilir. Yatırım yapılan varlıklar çerçevesinde fonun volatilité aralıklarının karşılık geldiği risk değeri 5-7 aralığında kalacaktır.Fon portföyüne alınacak olan yurtiçi ortaklık payları, BIST tarafından hesaplanan katılım endekslerinde yer alan paylardan seçilir. Ayrıca katılım endekslerinde yer almayıp, Danışma Kurulu tarafından uygun görülen yurtiçi ortaklık payları da fon portföyüne dahil edilebilir.</p>		
FONUN AMACI		
<p>Fon portföyü, kolektif portföy yöneticiliğine ilişkin PYŞ Tebliği'nde belirtilen ilkeler ve fon portföyüne dahil edilebilecek varlık ve haklara ilişkin Yönetmelik ve Rehber'de yer alan sınırlamalar çerçevesinde yönetilir.</p>		
FONUN YATIRIM RİSKİ		

1) Piyasa Riski: a- Kur Riski, b- Ortaklık Payı Fiyat Riski

2) Karşı Taraf Riski

3) Likidite Riski

4) Kaldıraç Yaratan İşlem Riski

5) Operasyonel Risk

6) Yoğunlaşma Riski

7) Korelasyon Riski

8) Yasal Risk

9) İhraççı Riski

10) Kıymetli Madenlere Yatırım Yapılmasından Kaynaklanan Risk

En Az Alınabilir Pay Adeti: 0,001 Adet

Fon Toplam Değeri	10.742,64	Payların Sektörel Dağılımı	
Birim Pay Değeri	0,009983		
Yatırımcı Sayısı	21		
Tedavül Oranı %	0,00		
Portföy Dağılımı			
- Kamu Kira Sertifikası	%100		

B. PERFORMANS BİLGİSİ

PERFORMANS BİLGİSİ						
YILLAR	Toplam Getiri (%)	Karşılaştırma Ölçütünün Getirisi/Eşik Değer (%)	Enflasyon Oranı**	Portföyün Zaman İçinde Standart Sapması (%)	Bilgi Rasyosu	Sunuma Dahil Dönem Sonu Fon Toplam Değeri
1. yıl*	-0,17	4,64***	9,17	0,02	-106,12	10.742,64

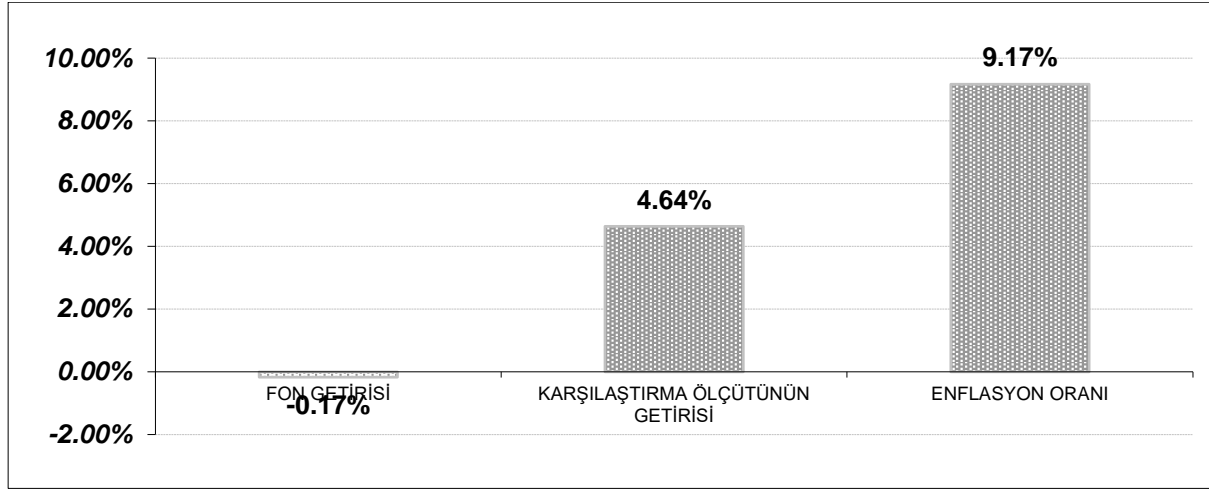
* Fon'un halka arz tarihi olan 13.03.2018 – 30.06.2018'i kapsamaktadır.

** Enflasyon oranı: Bir önceki yılın Aralık ayına göre değişim.

*** Sermaye Piyasası Kurulu'nun VII-128.5 sayılı "Bireysel Portföylerin ve Kolektif Yatırım Kuruluşlarının Performans Sunumuna, Performansa Dayalı Ücretlendirilmesine ve Kolektif Yatırım Kuruluşlarını Notlandırma ve Sıralama Faaliyetlerine İlişkin Esaslar Hakkında Tebliğ"inin (Performans Tebliği) "Karşılaştırma ölçütünün ve eşik değer belirlenmesi" başlıklı 8.maddesinin üçüncü fıkrasına istinaden;

Eşik değer getirisinin gecelik Türk Lirası referans faiz oranının (O/N TRLIBOR) performans dönemine denk gelen bileşik getirisinden düşük olması durumunda, eşik değer olarak O/N TRLIBOR'un bileşik getirisi kullanılmaktadır. Fon için eşik değer olarak belirlenen BIST-KYD 1 Aylık Kar Payı TL Endeksi+%3 performans dönemine denk gelen getirisi %3,87 iken, O/N TRLIBOR'un aynı dönemine ait bileşik getirisi %4,64 olduğundan Fon'un eşik değer getirisi olarak O/N TRLIBOR'un getirisine yer verilmiştir.

PERFORMANS GRAFİĞİ



GEÇMİŞ GETİRİLER, GELECEK DÖNEM PERFORMANSI İÇİN BİR GÖSTERGE SAYILAMAZ.

C. DİPNOTLAR

1. Bireysel Emeklilik Sistemi: Sosyal güvenlik sistemini tamamlayıcı nitelikte olan ve bireylerin emeklilik döneminde ilave bir gelir sağlaması amacı ile kurulmuş, gönüllülük esası ile çalışan bir sistemdir.

Emeklilik Yatırım Fonu; sözleşmelere ait ödenen katkı paylarının yatırıma yönlendirildiği ve Sermaye Piyasası Kurulu tarafından kurulmasına izin verilmiş, emeklilik şirketleri tarafından kurulan fondur. Portföy yönetim şirketleri tarafından yönetilmektedir. Sadece bireysel emeklilik sisteminde yer alan katılımcılar tarafından satın alınabilir. Uzun vadeli stratejiler ile yönetilmektedir.

2. Fon portföyünün yatırım amacına, strateji ve yatırım risklerine "A. TANITICI BİLGİLER" bölümünde yer verilmiştir.

3. Fonun 13.03.2018-30.06.2018 dönemine ait fon getirisi net -0,17%

4. Fonun 13.03.2018-30.06.2018 dönemine ait nispi getirisi -4,81%

Nispi Getiri = [Gerçekleşen Getiri – Gerçekleşen Karşılaştırma Ölçütünün Getirisi] + [Gerçekleşen Karşılaştırma Ölçütünün Getirisi – Hedeflenen Karşılaştırma Ölçütünün Getirisi]

Nispi Getiri = [%-0,17 – %0] + [%0– %4,64*])

Nisbi Getiri = -4,81

* O/N TRLIBOR 13.03.18-30.06.18 bileşik getirisi.

5. 13.03.2018-30.06.2018 tarihleri arasındaki Yönetim ücretleri, vergi, saklama ücretleri ve diğer faaliyet giderlerinin günlük brüt portföy değerine oranının ağırlıklı ortalaması bilgisine aşağıdaki tabloda yer verilmiştir.

	30.06.2018
Toplam Giderler (TL)	1.633,35
Ortalama Fon Portföy Değeri (TL)	10.594,77
Toplam Giderler / Ortalama Fon Portföy Değeri	15,42%

6. Performans sunum döneminde yatırım stratejisi değişikliği yapılmıştır.

7. Fon portföy yönetim şirketi Qinvest Portföy Yönetimi A.Ş. olup Qinvest LLC'nin % 100 oranında payı bulunmaktadır. Bereket Emeklilik ve Hayat A.Ş.'ye ait 5 adet, Katılım Emeklilik ve Hayat A.Ş.'ye ait 6 adet, Fiba Emeklilik ve Hayat A.Ş.'ye ait 1 adet, NN Hayat ve Emeklilik A.Ş.'ye ait 6 adet emeklilik ve QInvest Portföy Yönetimi'ne ait 9 adet yatırım fonunun yönetimini gerçekleştirmektedir. Yönetilen toplam portföy büyüklüğü 1,095,232,444.71 TL'dir

8. Emeklilik yatırım fonlarının portföy işletmesinden doğan kazançları kurumlar vergisi ve stopajdan muaftır. Ayrıca 31.12.2004 tarihli 5281 sayılı kanunla Gelir Vergisi Kanunu'na eklenen Geçici 67. Madde çerçevesinde emeklilik yatırım fonlarının taraf olduğu yatırım kazançlarından elde edilen kazançlar üzerinden de tevkifat yapılamaz.

9. Yönetim ücretleri vergi saklama ücretleri ve diğer faaliyet giderlerinin ortalama fon portföy değerine oranı dipnot C.5 maddesinde açıklanmıştır. Dönemin faaliyet giderleri dağılımına aşağıdaki tabloda yer verilmiştir.

Yönetmelik(*) Madde-19 Uyarınca Yapılan Faaliyet Giderleri	30.Haz.18
1. İhraç İçin Ödenen Ücretler	0
2. Tescil ve İlân Giderleri	
3. Aracılık Komisyonu Giderleri	0,21
4. Fon İşletim Ücretleri	13,27
5. Denetim Ücretleri	1.619,49
6. Vergi, Resim, Harç Giderleri	0
7. Saklama Hizmeti için Ödenen Ücretler	0
8. Noter Giderleri	0
9. SPK Ek Kayda Alma	0,38
10. Kamu Aydınlatma Platformu	0
11. KYD Benchmark Kullanım Bedeli	0
12. Diğer	0
Dönem Faaliyet Giderleri Toplamı	1.633,35

(*) 13.03.2013 tarih ve 28586 sayılı Resmi Gazete’de yayımlanarak yürürlüğe giren “Emeklilik Yatırım Fonlarının Kuruluş ve Faaliyetlerine İlişkin Esaslar Hakkında Yönetmelik”.

D. İLAVE BİLGİLER VE AÇIKLAMALAR

1. Fonun karşılaştırma ölçütü: BIST-KYD 1 Aylık Kar Payı (TL) Endeksi +%3

2. Bilgi Rasyosu; 13 Mart - 30 Haziran 2018 dönemine ait fonun bilgi rasyosu -106,12 olarak gerçekleşmiştir. Riske göre düzeltilmiş getirinin ölçümünde “Bilgi Rasyosu” kullanılmıştır. Karşılaştırma Ölçütü getirisi üzerindeki portföy getirisinin, portföyün volatilitesine oranı olarak hesaplanır. Portföy yöneticisinin performans ölçütü üzerinde sağladığı getiriye ölçer. Pozitif değer portföy yöneticisinin tutarlı olduğunu gösterdiği kabul edilir.

3. Emeklilik Yatırım fonlarına ilişkin Rehber’e göre hazırlanmış brüt fon getiri hesabı

01.01.2018 - 30.06.2018 Döneminde Brüt Fon Getirisi Hesaplaması	Oran
Fon Net Basit Getirisi (Dönem Sonu Birim Fiyat-Dönem Bası Birim Fiyat/Dönem Bası Birim Fiyat)	-0,17%
Gerçeklesen Fon Toplam Giderleri Oranı (*)	53,29%
Azami Toplam Gider Oranı	1,09%
Kurucu Tarafından Karşılanan Giderlerin Oranı (**)	0,00%
Net Gider Oranı (Gerçeklesen Fon Toplam Gider Oranı - Dönem içinde Kurucu Tarafından Karşılanan Fon Giderlerinin Toplamının Oranı)	53,29%
Brüt Getiri	0,92%

(*) Kurucu tarafından karşılananlarda dahil tüm fon giderlerinin ortalama net varlık değerine oranı.

(**) Azami Fon Toplam Gider Oranın aşılması nedeniyle kurucu tarafından dönem sonunu takip eden 5 iş günü içinde fona iade edilen giderlerin ortalama fon net varlık değerine oranını ifade etmektedir. (Veriler altı aylık olup gider aşımına ilişkin kurucu tarafından bu dönemde herhangi bir iade söz konusu olmayacaktır.)