



**Bereket Emeklilik ve Hayat A.Ş.  
Katılım Hisse Senedi  
Emeklilik Yatırım Fonu**

31 Aralık 2018 Tarihinde  
Sona Eren Hesap Dönemine Ait  
Yatırım Performansı Konusunda  
Kamuya Açıklanan Bilgilere İlişkin Rapor



KPMG Bağımsız Denetim ve  
Serbest Muhasebeci Mali Müşavirlik A.Ş.  
İş Kuleleri Kule 3 Kat:2-9  
Levent 34330 İstanbul  
Tel +90 212 316 6000  
Fax +90 212 316 6060  
www.kpmg.com.tr

**Bereket Emeklilik ve Hayat A.Ş.**  
**Katılım Hisse Senedi Emeklilik Yatırım Fonu'nun**  
**31 Aralık 2018 Tarihinde Sona Eren Hesap Dönemine Ait Yatırım Performansı**  
**Konusunda Kamuya Açıklanan Bilgilere İlişkin Rapor**

Bereket Emeklilik ve Hayat A.Ş. Katılım Hisse Senedi Emeklilik Yatırım Fonu ("Fon")'nun 1 Ocak 2018 – 31 Aralık 2018 dönemine ait ekteki performans sunuş raporunu Sermaye Piyasası Kurulu'nun VII-128.5 sayılı "Bireysel Portföylerin ve Kolektif Yatırım Kuruluşlarının Performans Sunumuna, Performansa Dayalı Ücretlendirmesine ve Kolektif Yatırım Kuruluşlarını Notlandırma ve Sıralama Faaliyetlerine İlişkin Esaslar Tebliği"nde ("Tebliğ") yer alan performans sunuş standartlarına ilişkin düzenlemeleri çerçevesinde incelemiş bulunuyoruz.



İncelememiz sadece yukarıda belirtilen döneme ait performans sunuşunu kapsamaktadır. Bunun dışında kalan dönemler için inceleme yapılmamış ve görüş oluşturulmamıştır.

Görüşümüze göre Fon'un 1 Ocak 2018 – 31 Aralık 2018 dönemine ait performans sunuş raporu Bereket Emeklilik ve Hayat A.Ş. Katılım Hisse Senedi Emeklilik Yatırım Fonu'nun performansını ilgili Tebliğ'in performans sunuş standartlarına ilişkin düzenlemelerine uygun olarak doğru bir biçimde yansıtmaktadır.

*Diğer Hususlar*

Fon'un 1 Ocak – 31 Aralık 2017 dönemine ait performans sunuş raporunun denetimi başka bir bağımsız denetim kuruluşu tarafından gerçekleştirilmiş olup, söz konusu bağımsız denetim kuruluşu 31 Ocak 2018 tarihli performans sunuş raporunda, ilgili Tebliğ'in performans sunuş standartlarına ilişkin düzenlemelerine uygun olarak doğru bir biçimde yansıttığını bildirmiştir.

KPMG Bağımsız Denetim ve Serbest Muhasebeci Mali Müşavirlik Anonim Şirketi  
A member firm of KPMG International Cooperative



Ali Tuğrul Uzun, SMMM  
Sorumlu Denetçi

31 Ocak 2019  
İstanbul, Türkiye

**QINVEST PORTFÖY YÖNETİM ŞİRKETİ A.Ş. TARAFINDAN YÖNETİLEN  
BEREKET EMEKLİLİK VE HAYAT A.Ş. KATILIM HİSSE SENEDİ EMEKLİLİK  
YATIRIM FONU'NA AİT PERFORMANS SUNUM RAPORU**

**A. TANITICI BİLGİLER**

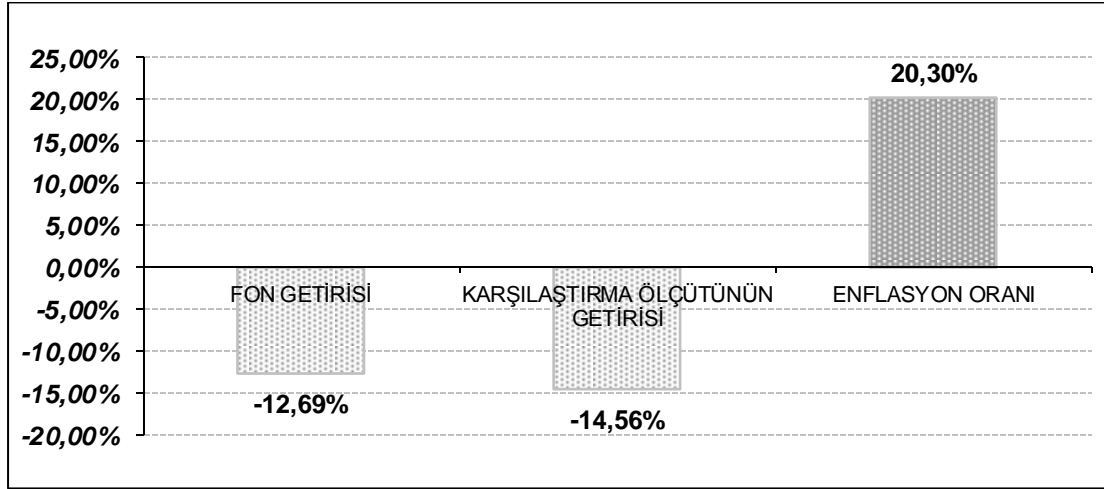
PORTFÖYE BAKIŞ		YATIRIM VE YÖNETİME İLİŞKİN BİLGİLER	
Halka arz tarihi: 28.05.2012		Portföy Yöneticileri	Serdar VATANSEVER Maruf CEYLAN Buğra BİLGİ
<b>31.12.2018 Tarihi itibarıyla</b>			
<b>FONUN YATIRIM STRATEJİSİ</b>			
<p>Fon portföyünün en az %80'i devamlı olarak katılım bankacılığı esaslarına uygun yurtiçi ortaklık paylarından oluşur. Uzun vadede gerçek değerinin altında olduğu düşünülen ortaklık paylarına yatırım yapmak suretiyle karşılaştırma ölçütünün üzerinde değer artışı elde etmeyi hedefleyen Fon'da yatırım yapılan ortaklık payları, katılım bankacılığı esaslarına uygun şirketler arasından makroekonomik, sektörel ve şirket bazında yapılan değer analizleri ile piyasa derinliği de göz önünde bulundurularak seçilir. Analizlerde ortaklık paylarının beklenen getirileri tespit edilerek, makroekonomik ve sektörel senaryolara uygun görülenler portföye dâhil edilir. Şirketlerin piyasa değerleri ve hedef piyasa değerleri sürekli izlenerek hedef değerine ulaşan şirketler ve potansiyel taşıyan şirketler arasında dinamik bir şekilde ortaklık payı değişimleri yapılır.</p> <p>Ayrıca Fon portföyünün en fazla %20'si oranında kira sertifikalarına, Türk Lirası veya Döviz cinsi vadesiz katılım ve katılım bankalarında açılan (kar ve zarara) katılma hesaplarına, gelire endeksli senetlere ve gelir ortaklığı senetlerine, altın ve diğer kıymetli madenler ile bunlara dayalı sermaye piyasası araçlarına, katılım bankacılığı esaslarına uygun yatırım fonu katılma payları, yabancı yatırım fonu payları, borsa yatırım fonu katılma payları, gayrimenkul yatırım fonu katılma payları, girişim sermayesi yatırım fonu katılma payları ve yatırım ortaklığı paylarına yatırım yapılabilir.</p>			
<b>FONUN AMACI</b>			
Uzun vadede gerçek değerinin altında olduğu düşünülen ve Katılım Endeksi kıstas olmak üzere katılım esaslarına uygun geniş listede yer alan ortaklık paylarına yatırım yapmak suretiyle karşılaştırma ölçütünün üzerinde değer artışı elde etmeyi hedefler.			
<b>FONUN YATIRIM RİSKİ</b>			
<b>1) Piyasa Riski:</b> a- Kur Riski, b- Ortaklık Payı Fiyat Riski			
<b>2) Karşı Taraf Riski</b>			
<b>3) Likidite Riski</b>			
<b>4) Kaldıraç Yaratan İşlem Riski</b>			
<b>5) Operasyonel Risk</b>			
<b>6) Yoğunlaşma Riski</b>			
<b>7) Korelasyon Riski</b>			
<b>8) Yasal Risk</b>			
<b>9) İhraççı Riski</b>			
<b>10) Kıymetli Madenlere Yatırım Yapılmasından Kaynaklanan Risk</b>			
<b>En Az Alınabilir Pay Adeti: 0,001 Adet</b>			
<b>Fon Toplam Değeri</b>	38.315.898,42	<b>Payların Sektörel Dağılımı</b>	
<b>Birim Pay Değeri</b>	0,019430	- İmalat	%75,39
<b>Yatırımcı Sayısı</b>	70.929	- Mali	%7,62
<b>Tedavül Oranı %</b>	1,97	- Teknoloji	% 10,48
<b>Portföy Dağılımı</b>		- Toptan Perakende	%6,51
- Paylar	93,60%		
- Özel Kira Sertifikası	%		
- Kamu Kira Sertifikası	0,02%		
- Yatırım Fonu	6,38%		

## B. PERFORMANS BİLGİSİ

PERFORMANS BİLGİSİ							
YILLAR	Toplam Getiri (%)	Karşılaştırma Ölçütünün Getirisi/Eşik Değer (%)	Enflasyon Oranı*	Portföyün Zaman İçinde Standart Sapması (%)	Karşılaştırma Ölçütünün Standart Sapması (*)	Bilgi Rasyosu	Sunuma Dahil Dönem Sonu Fon Toplam Değeri
2014	26,28	20,60	8,71	0,80	0,92	3,58	58.324.335,65
2015	4,03	-6,86	8,81	0,99	1,05	9,37	78.890.657,34
2016	5,76	9,31	8,53	1,00	1,00	-3,65	44.015.733,89
2017	29,90	33,65	11,92	0,67	0,71	-3,18	46.233.770,88
2018	-12,69	-14,56	20,30	1,07	1,11	1,65	38.315.898,42

\* Enflasyon oranı: Bir önceki yılın Aralık ayına göre değişim.

## PERFORMANS GRAFİĞİ



GEÇMİŞ GETİRİLER, GELECEK DÖNEM PERFORMANSI İÇİN BİR GÖSTERGE SAYILAMAZ.

## C. DİPNOTLAR

**1. Bireysel Emeklilik Sistemi:** Sosyal güvenlik sistemini tamamlayıcı nitelikte olan ve bireylerin emeklilik döneminde ilave bir gelir sağlaması amacı ile kurulmuş, gönüllülük esası ile çalışan bir sistemdir.

**Emeklilik Yatırım Fonu;** sözleşmelere ait ödenen katkı paylarının yatırıma yönlendirildiği ve Sermaye Piyasası Kurulu tarafından kurulmasına izin verilmiş, emeklilik şirketleri tarafından kurulan fondur. Portföy yönetim şirketleri tarafından yönetilmektedir. Sadece bireysel emeklilik sisteminde yer alan katılımcılar tarafından satın alınabilir. Uzun vadeli stratejiler ile yönetilmektedir.

**2.** Fon portföyünün yatırım amacına, strateji ve yatırım risklerine "A. TANITICI BİLGİLER" bölümünde yer verilmiştir.

**3.** Fonun 01.01.2018-31.12.2018 dönemine ait fon getirisi net -12,69%

**4.** Fonun 01.01.2018-31.12.2018 dönemine ait nispi getirisi 1,87%

Nispi Getiri = [Gerçekleşen Getiri - Gerçekleşen Karşılaştırma Ölçütünün Getirisi] + [Gerçekleşen Karşılaştırma Ölçütünün Getirisi - Hedeflenen Karşılaştırma Ölçütünün Getirisi]

Nispi Getiri = [%-12,69 - %-16,06] + [%-16,06- %-14,56]

Nisbî Getiri = 1,87%

**5.** 01.01.2018-31.12.2018 tarihleri arasındaki Yönetim ücretleri, vergi, saklama ücretleri ve diğer faaliyet giderlerinin günlük brüt portföy değerine oranının ağırlıklı ortalaması bilgisine aşağıdaki tabloda yer verilmiştir.

	<b>31.12.2018</b>
Toplam Giderler (TL)	981.575,58
Ortalama Fon Portföy Değeri (TL)	42.609.952,49
Toplam Giderler / Ortalama Fon Portföy Değeri	2,30%

**6.** Performans sunum döneminde yatırım stratejisi değişikliği yapılmamıştır.

Fon portföy yönetim şirketi QInvest Portföy Yönetimi A.Ş. olup QInvest LLC'nin % 100 oranında payı bulunmaktadır. Bereket Emeklilik ve Hayat A.Ş.'ye ait 5 adet, Katılım Emeklilik ve Hayat A.Ş.'ye ait 6 adet, Fiba Emeklilik ve Hayat A.Ş.'ye ait 1 adet, NN Hayat ve Emeklilik A.Ş.'ye ait 6 adet emeklilik ve QInvest Portföy Yönetimi'ne ait 11 adet yatırım fonunun yönetimini gerçekleştirmektedir. Yönetilen toplam portföy büyüklüğü 1,383,131,493.25 TL'dir.

**7.** Emeklilik yatırım fonlarının portföy işletmesinden doğan kazançları kurumlar vergisi ve stopajdan muaftır. Ayrıca 31.12.2004 tarihli 5281 sayılı kanunla Gelir Vergisi Kanunu'na eklenen Geçici 67. Madde çerçevesinde emeklilik yatırım fonlarının taraf olduğu yatırım kazançlarından elde edilen kazançlar üzerinden de tevkifat yapılamaz.

**8.** Yönetim ücretleri vergi saklama ücretleri ve diğer faaliyet giderlerinin ortalama fon portföy değerine oranı dipnot **C.5** maddesinde açıklanmıştır. Dönemin faaliyet giderleri dağılımına aşağıdaki tabloda yer verilmiştir.

<b>Yönetmelik(*) Madde-19 Uyarınca Yapılan Faaliyet Giderleri</b>	<b>31.Ara.18</b>
1. İhraç İçin Ödenen Ücretler	0
2. Tescil ve İlân Giderleri	1261,88
3. Aracılık Komisyonu Giderleri	22.392,10
4. Fon İşletim Ücretleri	931.310,49
5. Denetim Ücretleri	4.611,41
6. Vergi, Resim, Harç Giderleri	0
7. Saklama Hizmeti için Ödenen Ücretler	5.110,80
8. Noter Giderleri	129,39
9. SPK Ek Kayda Alma	5.085,45
10. Kamu Aydınlatma Platformu	1.451,40
11. KYD Benchmark Kullanım Bedeli	3.894,00
12. Diğer	6.328,66
<b>Dönem Faaliyet Giderleri Toplamı</b>	<b>981.575,58</b>

(\*) 13.03.2013 tarih ve 28586 sayılı Resmi Gazete’de yayımlanarak yürürlüğe giren “Emeklilik Yatırım Fonlarının Kuruluş ve Faaliyetlerine İlişkin Esaslar Hakkında Yönetmelik”.

#### **D. İLAVE BİLGİLER VE AÇIKLAMALAR**

**1. Fonun karşılaştırma ölçütü:** %90 Katılım 30 Endeksi + %5 BIST-KYD Kamu Kira Sertifikaları Endeksi + %5 KYD 1 Aylık Kar Payı TL Endeksi.

**2. Bilgi Rasyosu;** 01 Ocak - 31 Aralık 2018 dönemine ait fonun bilgi rasyosu 1,65 olarak gerçekleşmiştir. Riske göre düzeltilmiş getirinin ölçümünde “Bilgi Rasyosu” kullanılmıştır. Karşılaştırma Ölçütü getirisi üzerindeki portföy getirisinin, portföyün volatilitesine oranı olarak hesaplanır. Portföy yöneticisinin performans ölçütü üzerinde sağladığı getiriyi ölçer. Pozitif değer portföy yöneticisinin tutarlı olduğunu gösterdiği kabul edilir.

**3. Emeklilik Yatırım fonlarına ilişkin Rehber’e göre hazırlanmış brüt fon getiri hesabı**

<b>01.01.2018- 31.12.2018 Döneminde Brüt Fon Getirisi Hesaplaması</b>	<b>Oran</b>
Fon Net Basit Getirisi (Dönem Sonu Birim Fiyat-Dönem Bası Birim Fiyat/Dönem Bası Birim Fiyat)	-12,69 %
Gerçeklesen Fon Toplam Giderleri Oranı (*)	2,31 %
Azami Toplam Gider Oranı	2,28 %
Kurucu Tarafından Karşılana n Giderlerin Oranı (**)	0,03 %
Net Gider Oranı (Gerçeklesen Fon Toplam Gider Oranı - Dönem içinde Kurucu Tarafından Karşılana n Fon Giderlerinin Toplamının Oranı)	2,28 %
Brüt Getiri	-10,41 %

(\*) Kurucu tarafından karşılanarlarda dahil tüm fon giderlerinin ortalama net varlık değerine oranı.

(\*\*) Azami Fon Toplam Gider Oranın asılması nedeniyle kurucu tarafından dönem sonunu takip eden 5 is günü içinde fona iade edilen giderlerin ortalama fon net varlık değerine oranını ifade etmektedir.

**4.** 01.01.2018-31.12.2018 tarihleri arasında gerekleŒen Fon Toplam Gider Kesintisi Gider aŒımı tutarı 12.148,88 TL'dir.  
Kurucu tarafından fona iade edilen tutar 12.148,88 TL'dir.

**5.** Tanıtıcı Bilgiler bölümünde yer alan Fon Net Varlık Deęeri ve Fon Portföy Deęeri bilgileri, 1 Ocak 2019 tarihinin tatil günü olması nedeniyle ilk iŒ günü 2 Ocak 2019 tarihinde geçerli olan deęerler kullanılarak hazırlanmıştır.